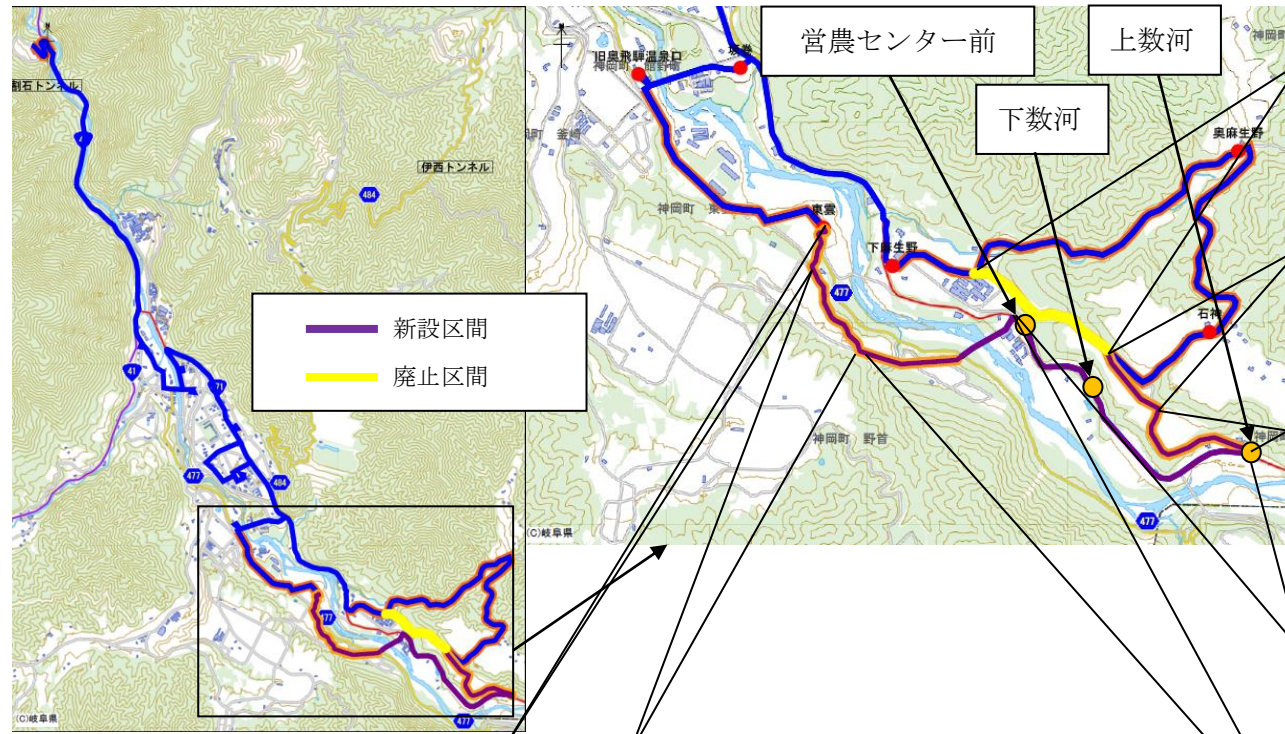


神岡東部線 ルート変更案

- ・路線・・・石神～東雲区間のルート変更（延長 4.4km、廃止 0.8km）する
- ・停留所・・・3 停留所の追加（営農センター前、下数河、上数河）

石神～東雲間の国道 471 号線及び橋を除く部分についてはフリー乗降区間とする。（オレンジ色部分）

- ・変更予定年月日・・・平成 29 年 11 月 1 日 ※運行時刻は別紙のとおり



- 【第 2 廃止区間】**
 起点：飛騨市神岡町麻生野 514-46 先
 終点：飛騨市神岡町数河 1403-4 先
 種別：市道麻生野線
 料程：1.0km
- 【第 3 申請区間】**
 起点：飛騨市神岡町数河 1403-4 先
 終点：飛騨市神岡町数河 1239 先
 種別：市道 第 2 灘見線
 幅員：4.6m 料程：0.4km
- 【第 4 申請区間】**
 起点：飛騨市神岡町数河 1239 先
 終点：飛騨市神岡町数河 661-1 先
 種別：市道 灘見線
 幅員：3.0m 料程：0.8km
- 【第 5 申請区間】**
 起点：飛騨市神岡町数河 661-1 先
 終点：飛騨市神岡町麻生野 408-4 先
 種別：国道 471 号
 幅員：5.3m 料程：1.7km
- 【第 6 申請区間】**
 起点：飛騨市神岡町麻生野 408-4 先
 終点：飛騨市神岡町東雲 628 先
 種別：神岡農免道路
 幅員：5.5m 料程：0.8km
- 【第 7 申請区間】**
 起点：飛騨市神岡町東雲 628 先
 終点：飛騨市神岡町東雲 694-4 先
 種別：市道 上東雲線
 幅員：4.5m 料程：0.5km
- 【第 8 申請区間】**
 起点：飛騨市神岡町東 694-4 先
 終点：飛騨市神岡町東雲 869-1 先
 種別：市道 東雲～野首線
 幅員：4.1m 料程：0.2km

運行概要		
項目	内容	
運行事業者	濃飛乗合自動車(株)	
運行ルートの概要	麻生野、石神、東雲地域と神岡町中心地を結ぶ地域路線	
起点	濃飛バス神岡営業所	
主な経由地	東雲、石神	
終点	濃飛バス神岡営業所	
延長	東雲～石神 4.5km	
所要時間	東雲～石神 0 : 08	
運行本数（運行日）	5 本／日	
車両	大きさ	マイクロバス (長さ 699cm、幅 203cm、高さ 266cm、車両総重量 5,495kg)
	台数	1 台
料金	1 乗車 200 円	
その他の料金設定	未就学児：無料 小学生：半額 身体障がい者等や、児童福祉法の適用者の料金：半額	

※赤表示の記載が変更部分です

路線変更の経緯及び影響について

地元区からの要望によりルート変更。
数河地域、東雲地域を通ることで、利用範囲の拡大を行い、新規利用者の増加が見込まれる。

○事前確認事項
7/20（幹事会・事務局会議）
公安委員会・道路管理者確認
地元区：地元区からの要望のため了承済み

○運行までのスケジュール
8月18日 飛騨市公共交通会議
10月中旬 時刻表各戸配布
11月1日 運行開始予定