

2010

消 防 年 報



平成 21 年度 防火作品ポスターの部
岐阜県少年消防クラブ運営指導協議会長賞受賞

飛騨市消防本部

は じ め に

この年報は、平成 2 1 年中及び平成 2 2 年 4 月 1 日現在における状況を
まとめたものであり、管内の消防現状を広く一般に紹介するとともに、将
来の消防行政の参考に供する目的をもって編集しました。

平成 2 2 年 4 月

飛 騨 市 消 防 本 部

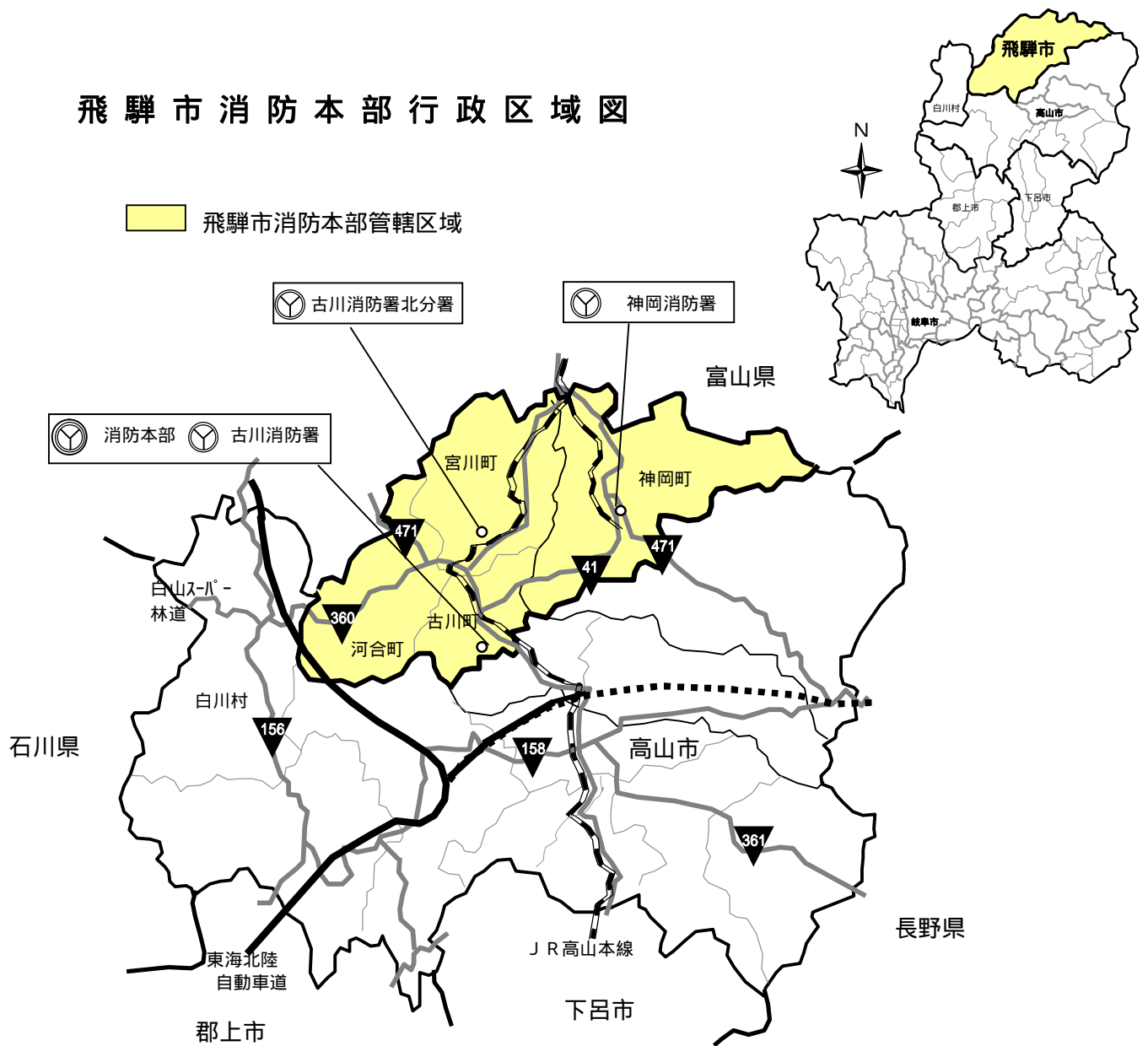
目 次

飛騨市消防本部のあらまし	1
消 防 現 勢	6
予 防	1 6
気 象	1 9
火災・救急・救助	2 1
消 防 団	3 4

飛騨市消防本部のあらまし

飛騨市消防本部行政区域図	1
消防本部・各署所在地及び消防団設置等	2
飛騨市消防本部指揮系統及び組織図	3
基準消防力と現有消防力	4
飛騨消防本部のあゆみ	5

飛騨市消防本部行政区域図



平成22.4.1現在

	海 抜	面 積	人 口	世 帯 数
古 川 町	500 m	97.49 km ²	15,771 人	4,656 世帯
河 合 町	445 m	184.57 km ²	1,206 人	340 世帯
宮 川 町	414 m	199.94 km ²	865 人	301 世帯
神 岡 町	393 m	310.31 km ²	9,817 人	3,762 世帯
合 計		792.31 km ²	27,659 人	9,059 世帯

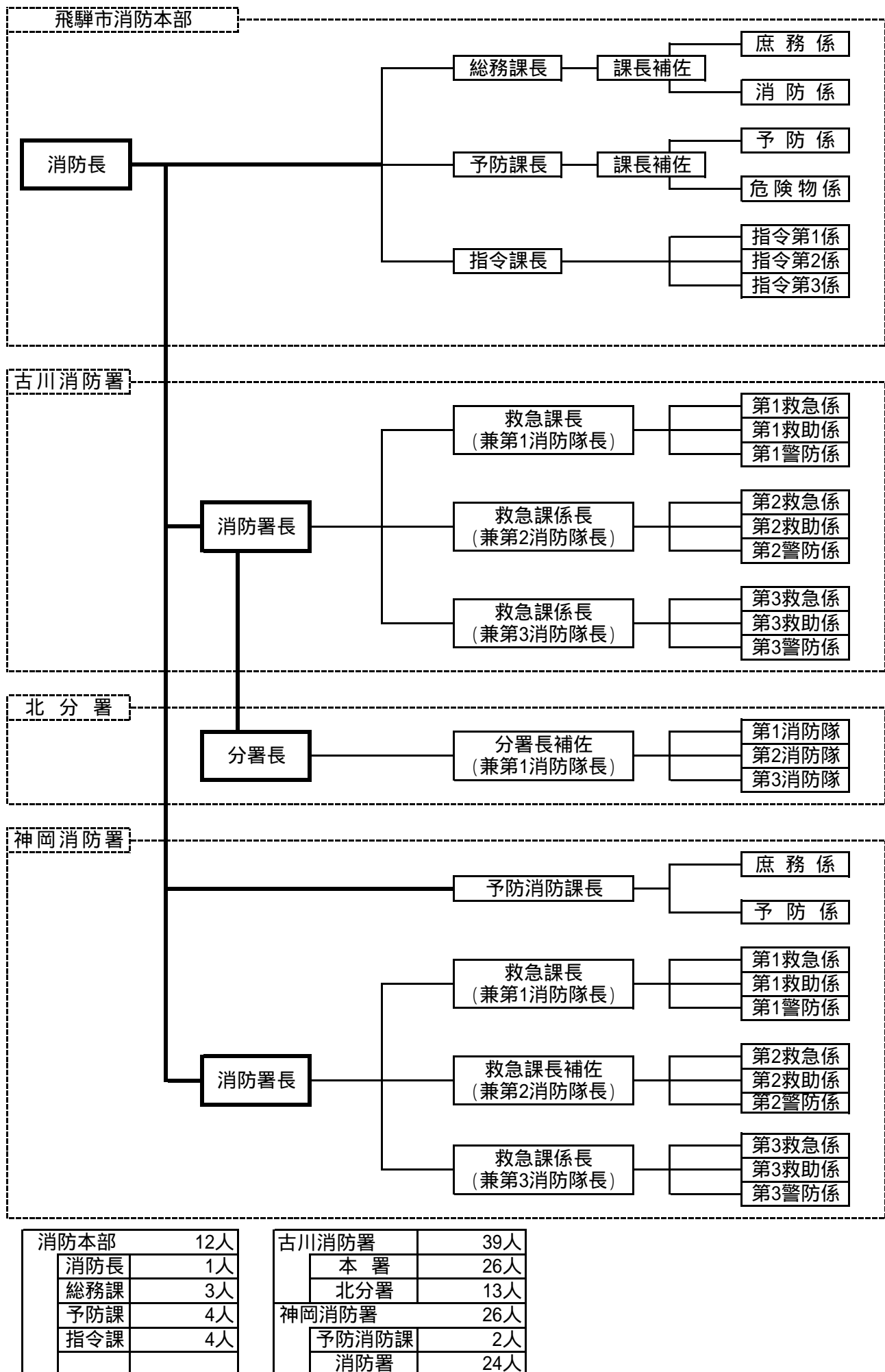
消防本部・各署所の所在地等

消 防 本 部 等 名 及 び 所 在 地		業務開始年月日
消防本部	〒509-4256 飛騨市古川町高野251番地1 (0577)73-0119 FAX(0577)73-6299	H16.2.1
古川消防署	〒509-4256 飛騨市古川町高野251番地1 (0577)73-0119 FAX(0577)73-6299	H16.2.1 (合併前 S47. 1. 1)
	北分署 〒509-4422 飛騨市宮川町西忍267番地1 (0577)63-2099 FAX(0577)63-2499	H16.2.1 (合併前 H11. 4. 1)
神岡消防署	〒506-1161 飛騨市神岡町船津2142番地2 (0578)82-1119 FAX(0578)82-4769	H16.2.1 (合併前 S42. 4. 1)

市町村制施行年月日等

	市町村制施行 年 月 日	消防団設置 年 月 日	常設消防設置 年 月 日	救急業務開始 年 月 日	所在地
古川町	S31. 4. 1	警防団 S 14. 4. 1	S47. 1. 1	S47. 2. 1	〒509-4292 古川町本町2-22 (0577)73-2111
神岡町	S25. 6.10	消防団 S 25. 9. 5	S42. 4. 1	S48. 4. 1	〒506-1195 神岡町東町378 (0578)82-2250
河合村	M 8. 2. 8	消防組 T10. 2.17	H11. 4. 1		〒509-4301 河合町角川223-1 (0577)65-2221
宮川村	S31. 9.30	消防組 T12. 6.13	H11. 4. 1		〒509-4423 宮川町林50-1 (0577)63-2311

飛騨市消防本部指揮系統及び組織図



基準消防力と現有消防力

		基準台数 (台)	基準台数に対する 人員の基準数(人)		現有台数 (台)	現有人員数(人)	
指揮隊員	指 揮 車	1			1		
消防隊員	消防ポンプ自動車	5			5		
	化学消防車	2			1		
	特殊車等	6			6		
救急隊員	救急自動車	5			5		
救助隊員	救助工作車	1			1		
	その他の消防用自動車	1			1		
小 計		21		113	20	58	
予 防 要 員			10			6	
通 信 員			6			7	
庶 務 等			6			6	
小 計				22		19	
合 計				135			77

基準台数に対する人員の基準数	(人)		113
上記以外的人员数	(人)		22
合 計	(人)		135
現 有 人 員 数	(人)		77
不 足 人 員 数	(人)	-	58
比 率		/	57.0%

飛騨市消防本部のあゆみ

平成 16 年	2 月 1 日	古川町・神岡町・河合村・宮川村の2町2村が合併し飛騨市誕生 旧飛騨消防組合古川消防署・旧神岡町消防本部にて飛騨市消防本部設立 旧古川・神岡・河合・宮川消防団にて飛騨市消防団設立
	2 月 1 日	飛騨消防組合と消防相互応援協定締結
	2 月 1 日	岐阜県吉城郡国府町と消防相互応援協定締結
	3 月 31 日	富山県大沢野町及び細入村と消防相互応援協定締結
	4 月 1 日	職員採用2名
平成 17 年	2 月 1 日	岐阜県高山市と消防相互応援協定締結
	4 月 1 日	職員採用1名
	7 月 13 日	富山県富山市と消防相互応援協定締結
	12 月 10 日	気管内挿管救命士誕生
平成 18 年	2 月 17 日	飛騨市消防本部 神岡消防署に高規格救急車配備
	3 月 27 日	飛騨市消防本部 神岡消防署庁舎新築
	4 月 1 日	職員採用6名
	10 月 1 日	職員採用2名
	10 月 18 日	薬剤投与救命士誕生
平成 19 年	4 月 1 日	職員採用2名
	8 月 8 日	気管内挿管救命士誕生(2人目)
	9 月 25 日	薬剤投与救命士誕生(2人目)
	10 月 22 日	薬剤投与救命士誕生(3人目)
平成 20 年	4 月 1 日	職員採用3名
	9 月 29 日	薬剤投与救命士誕生(4人目)
	11 月 25 日	飛騨市消防本部 古川消防署に高規格救急車配備
	12 月 8 日	気管内挿管救命士誕生(3人目)
平成 21 年	4 月 1 日	職員採用2名
	9 月 24 日	気管内挿管救命士誕生(4人目)
平成 22 年	2 月 24 日	薬剤投与救命士誕生(5人目)
	3 月 26 日	飛騨市消防本部 古川消防署に消防ポンプ自動車(CAFS)配備
	4 月 1 日	職員採用2名

消 防 現 勢

所属別消防職員	6
年齢別消防職員	7
消防学校等入校者及び公務災害受傷者	8
消防庁舎の概要	9
消防ポンプ自動車等一覧	1 0
無線電話一覧	1 1
通信系統図	1 4
救助資機材一覧	1 5

所属別消防職員

平成22. 4. 1現在

			消防司令長	消防司令	消防司令補	消防士長	消防副士長	消防士	合計
飛騨市消防本部	本部	消防長	1						12
		総務課長		1					
		指令課長		1					
		予防課長		1					
		予防課長補佐		1					
		総務課長補佐		1					
		消防担当				1			
		予防担当				1			
		危険物担当				1			
		指令担当				3			
	古川消防署	救急課長 第1消防隊		1	1	2	2	3	26
		第2消防隊			2	1	3	3	
		第3消防隊			2	2	1	3	
	古川消防署北分署	分署長		1					13
		第1消防隊			1	1	2		
		第2消防隊				2	1	1	
		第3消防隊				2	1	1	
	神岡消防署	署長		1					26
		予防消防課長		1					
		予防・庶務担当				1			
		救急課長 第1消防隊		1	1	1	2	3	
		第2消防隊		1	1	2	1	2	
		第3消防隊			2	1	1	4	
	派遣職員								0
合計			1	11	10	21	14	20	77

年齢別消防職員

	消防司令長	消防司令	消防司令補	消防士長	消防副士長	消防士	合計	構成比（％）
18 ～ 20						5	5	6%
21 ～ 25						10	10	15%
26 ～ 30					8	5	13	23%
31 ～ 35				17	6		23	25%
36 ～ 40			9	4			13	13%
41 ～ 45		1	1				2	3%
46 ～ 50		1					1	3%
51 ～ 55		6					6	11%
56 ～ 60	1	3					4	1%
合計	1	11	10	21	14	20	77	100%
平均年齢	57	53	40	36	30	23		

在職年数別消防職員

	消防司令長	消防司令	消防司令補	消防士長	消防副士長	消防士	合計	構成比（％）
0 ～ 4						17	17	22%
5 ～ 9			2	5	4	3	14	18%
10 ～ 14			2	9	10		21	27%
15 ～ 19			1	7			8	10%
20 ～ 24			5				5	6%
25 ～ 29		2					2	3%
30 ～	1	9					10	13%
合計	1	11	10	21	14	20	77	100%
平均在職年数	38	34	16	13	11	3		

消防学校等入校者

平成21年度

	消 防 大 学 校	救 急 救 命 士 研 修 所	岐 阜 県 消 防 学 校							合 計
			初 任 教 育	無 線 通 信 講 習	専 科 ・ 特 別 教 育					
					救 急 科	警 防 科	予 防 課	気 管 内 チ ュー ブ 再 履 修	消 防 操 法 指 導 科	
入 校 人 員 数	0	1	3	0	2	1	1	3	2	13

公務災害受傷者

平成21年度

	件 数	人 員	事 故 種 別				
			火 災	救 急	救 助	訓 練	その他
受 傷 人 員 数	1	1	0	1	0	0	0

消防庁舎の概要

平成22. 4. 1現在

消防本部・古川消防署		飛騨市古川町高野251番地1		
敷地面積 2,855.60 m ² 建築面積 965.4 m ²	構 造	床面積m ²	建設年月日	備 考
	鉄筋コンクリート造 2階建 (1階) 車庫、待機室、事務室、通信指令室、 仮眠室 他	965.4	昭和59年7月	増築 平成13年10月 (64.57m ²)
	(2階) 会議室、研修室 他	514.16		
	鉄筋コンクリート造 6階建 訓練塔兼ホースタワー	50.02		
	計	1,529.58		

古川消防署 北分署		飛騨市宮川町西忍267番地1		
敷地面積 1,738.89 m ² 建築面積 468.00 m ²	構 造	床面積m ²	建設年月	備 考
	鉄骨造 2階建 (1階) 車庫、事務室、仮眠室、食堂 他	468.00	平成11年3月	
	(2階) 会議室 他	196.25		
	鉄骨造 5階建 訓練塔兼ホースタワー	48.60		
	計	712.85		

神岡消防署		飛騨市神岡町船津2142番地2		
敷地面積 2,856.44 m ² 建築面積 705.48 m ²	構 造	床面積m ²	建設年月	備 考
	鉄骨造 2階建 (1階) 車庫、待機室、事務室、食堂 仮眠室 他	705.48	平成18年 3月	
	(2階) 会議室、展示室他	228.91		
	鉄骨造 4階建 訓練棟兼ホースタワー(主塔)	57.72		
	鉄骨造 1階建 訓練棟(副塔)	14.44		
	計	1,006.55		

消防ポンプ自動車等一覧表

平成22年 4月 1日現在

所属		ポンプ					自動車						備考
		会社名	級別	型式	年式	経過年数	種別	車名	登録番号	年式	経過年数	無線	
飛騨市消防本部	古川消防署	モリタ	A-2	ME-5	16.1	6	中型	日野	飛騨800は109	15	6		水槽付消防ポンプ自動車(4WD)
		日本機械	A-2	R3	15.2	7	普通	日野	飛騨800さ876	15	7		消防ポンプ自動車(4WD)
		モリタ	A-2	ME-5	22.3	0	普通	日野	飛騨800さ2063	22	0		圧縮空気泡消火装置付き 消防ポンプ自動車(4WD)
							普通	トヨタ	飛騨88は1118	10	12		高規格救急車(4WD)
							普通	トヨタ	飛騨800さ1837	20	2		高規格救急車(4WD)
							中型	日野	飛騨800は51	12	10		救助工作車(4WD)
							普通	トヨタ	飛騨800さ966	15	7		資機材搬送車(4WD)
							普通	日産	飛騨800さ218	12	10		指令車
							普通	トヨタ	飛騨800さ868	15	7		査察車(4WD)
							普通	トヨタ	岐阜88る3001	2	20		広報車
							大型特殊	三菱	岐阜00ら1877	60	25		ホイールローダー
							原付	ホンダ	神岡町き972	14	8		バイク スーパーカブ
		トーハツ	B-3		4.7	17							
	北分署	モリタ	A-2	ME-5	11.2	11	普通	日野	飛騨88は1352	11	11		消防ポンプ自動車(4WD)
							普通	トヨタ	飛騨88は1350	11	11		高規格救急車(4WD)
							普通	日産	飛騨88は1354	11	11		指令車(4WD)
							大型特殊	川崎	岐阜00り244	1	21		ホイールローダー
	神岡消防署	日本機械	A-2	R3	5.3	17	普通	日野	飛騨88さ47	5	17		水槽付消防ポンプ自動車(4WD)
		GM	A-2	GM22	8.2	14	普通	三菱	飛騨88は685	8	14		消防ポンプ自動車(4WD)
							普通	トヨタ	飛騨800さ1459	18	4		高規格救急車(4WD)
							普通	トヨタ	飛騨88は887	8	14		救急車(4WD)
							普通	イズ	岐阜88る600	63	22		資材運搬車(4WD)
							普通	イズ	飛騨800さ779	14	8		資機材搬送車(4WD)
							普通	トヨタ	飛騨88は992	9	13		指令車(4WD)
							大型特殊	三菱	岐阜00り309	2	20		ホイールローダー
							自二輪	ホンダ	0飛騨あ7	8	14		バイク オフ車

無線電話一覧表

平成22.4.1現在

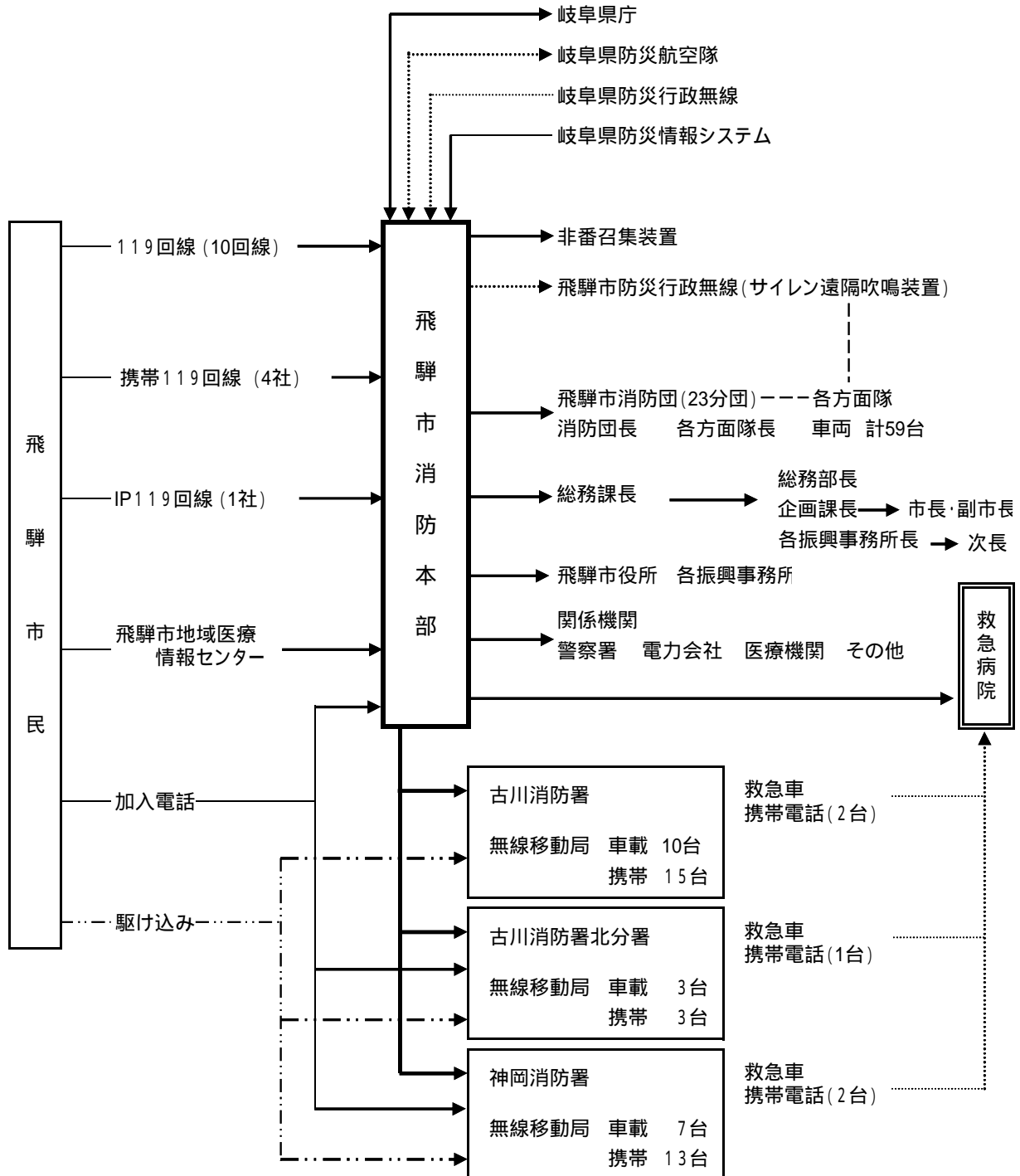
所属	種別	呼出名称	出力	周波数 (MHz)						配置箇所
古川消防署	基地局	ひだしょうぼう ふるかわ	25W							古川町高野251-1
			10W							
			10W							
	固定局	ひだしょうぼう ふるかわ	25W							
	"	ひだしょうぼう いぶしやま	1W							古川町畦畑岩洲ヶ洞 1765-6
	基地局	ひだしょうぼう いぶしやま	1W							
	"	ひだしょうぼう いぶしやまとんねる	5W							古川町畦畑 日陰葉手洞1772-2
	移動局	ひだふるかわ1	10W							水槽付消防ポンプ車 (1号車)
	"	ひだふるかわ2	10W							普通消防ポンプ車 (2号車)
	"	ひだふるかわ3	10W							CAFS付き消防ポンプ車
	"	ひだふるかわ41	10W							救助工作車
	"	ひだふるかわ51	10W							指令車
	"	ひだふるかわ61	10W							査察車(第1装置)
			10W							査察車(第2装置)
	"	ひだふるかわ62	10W							防火広報車
	"	ひだふるかわ71	10W							消防トラック
	"	きゅうきゅう ひだふるかわ1	10W							高規格救急車(1号車)
	"	きゅうきゅう ひだふるかわ2	10W							高規格救急車(2号車)
	"	ひだふるかわ101	5W							携帯無線
	"	ひだふるかわ102	1W							携帯無線
	"	ひだふるかわ103	1W							携帯無線
	"	ひだふるかわ104	5W							携帯無線
	"	ひだふるかわ105	5W							携帯無線
	"	ひだふるかわ106	5W							携帯無線
	"	ひだふるかわ107	10W							携帯無線
	"	ひだふるかわ108	5W							携帯無線

所属	種別	呼出名称	出力	周波数(MHZ)						配置箇所
古川消防署	"	ひだふるかわ109	5W							携帯無線
	"	ひだふるかわ110	5W							携帯無線
	"	ひだふるかわ111	5W							携帯無線
	"	ひだふるかわ112	5W							携帯無線
	"	ひだふるかわ113	5W							携帯無線
	"	ひだふるかわ114	5W							携帯無線
	"	ひだふるかわ115	5W							携帯無線
	基地局	ひだしょうぼうきた	25W							宮川町西忍267-1
	移動局	ひだきた1	10W							普通消防ポンプ車
	"	ひだきた51	10W							指令車
	"	きゅうきゅう ひだきた1	10W							高規格救急車
	"	ひだきた101	5W							携帯無線
	"	ひだきた102	5W							携帯無線
	"	ひだきた103	5W							携帯無線
北分署	基地局	ひだしょうぼういにし	10W 10W							神岡町伊西1120
	固定局	ひだしょうぼう かみおか	5W	*						神岡町船津2142-2
	"	ひだしょう ぼういにし	5W	*						神岡町伊西1120
	移動局	ひだかみおか1	10W							水槽付消防ポンプ車 (1号車)
	"	ひだかみおか2	10W							普通消防ポンプ車 (2号車)
	"	ひだかみおか41	10W							資材運搬車
	"	ひだかみおか51	10W							指令車
	"	ひだかみおか71	10W							消防トラック
	"	きゅうきゅう ひだかみおか1	10W							高規格救急車(1号車)
	"	きゅうきゅう ひだかみおか2	10W							救 急 車(2号車)
	"	ひだかみおか101	5W							携帯無線
神岡消防署	基地局	ひだしょうぼういにし	10W 10W							神岡町伊西1120
	固定局	ひだしょうぼう かみおか	5W	*						神岡町船津2142-2
	"	ひだしょう ぼういにし	5W	*						神岡町伊西1120
	移動局	ひだかみおか1	10W							水槽付消防ポンプ車 (1号車)
	"	ひだかみおか2	10W							普通消防ポンプ車 (2号車)
	"	ひだかみおか41	10W							資材運搬車
	"	ひだかみおか51	10W							指令車
	"	ひだかみおか71	10W							消防トラック
	"	きゅうきゅう ひだかみおか1	10W							高規格救急車(1号車)
	"	きゅうきゅう ひだかみおか2	10W							救 急 車(2号車)
	"	ひだかみおか101	5W							携帯無線

所属	種別	呼出名称	出力	周波数(MHZ)						配置箇所
神 岡 消 防 署	"	ひだかみおか102	5W							携帯無線
	"	ひだかみおか103	5W							携帯無線
	"	ひだかみおか104	5W							携帯無線
	"	ひだかみおか105	5W							携帯無線
	"	ひだかみおか106	5W							携帯無線
	"	ひだかみおか107	5W							携帯無線
	"	ひだかみおか108	5W							携帯無線
	"	ひだかみおか109	5W							携帯無線
	"	ひだかみおか110	5W							携帯無線
	"	ひだかみおか111	5W							携帯無線
	"	ひだかみおか112	5W							携帯無線
	"	ひだかみおか121	1W							携帯無線
	"	ひだかみおか122	5W							携帯無線
	"	ひだかみおか123	1W							携帯無線
	"	ひだかみおか124	1W							携帯無線
	"	ひだかみおか125	1W							携帯無線
	"	ひだかみおか126	1W							携帯無線
	"	ひだかみおか127	1W							携帯無線
	"	ひだかみおか128	1W							携帯無線
	"	ひだかみおか129	1W							携帯無線
	"	ひだかみおか201	10W							携帯無線

通信系統図

平成22.4.1現在



飛騨市消防本部 救助資器材

(古川消防署:救助工作車・車庫)

(北分署:消防車・車庫)

(神岡消防署:運搬車・車庫)

平成22.4.1現在

資 機 材 名	仕様・附属品	消防本部合計	古川消防署	北分署	神岡消防署
油 圧 救 助 器 具 (動 力 式)	動 力 ユ ニ ッ ト	3	2		1
	ス プ レ ッ ダ ー	2	1		1
	大 型 切 断 機	2	1		1
	ペダルカッター	2	1		1
油圧救助器具(手動式)	一 式	3	1	1	1
可 搬 ウ イ ン チ	チ ル ホ ー ル	6	2	1	3
耐 電 手 袋	7 0 0 0 V 対 応	4	2		2
救 助 用 縛 帯		6	3		3
サバイバースリング		1	1		
バ ス ケ ッ ト 担 架		2	1		1
バ ー テ ィ カ ル 担 架		2	1		1
救 命 索 発 射 銃	無風60m以上	2	1		1
エ ン ジ ン カ ッ タ ー		4	2	1	1
チ ェ ー ン ソ ー		7	2	1	4
ワ イ ヤ ー カ ッ タ ー		6	2	2	2
マット式空気ジャッキ	マ ッ ト 数	8	3		5
空 気 式 救 助 マ ッ ト	ランディングマット	2	1		1
万 能 斧		6	2	2	2
ハ ン マ ー		2	1		1
空 気 鋸		1	1		
削 岩 機	ハンマードリル	1	1		
携帯用コンクリート破壊器具		1	1		
複 合 ガ ス 測 定 器		3	1	1	1
可 燃 性 ガ ス 測 定 器		2			2
空 気 呼 吸 器	消防車積載除外	3	3		
空 気 ポ ン ベ	空 気 充 て ん 用	3			3
防 塵 メ ガ ネ		10	3	4	3
携 帯 警 報 機		5	5		
防 毒 マ ス ク		8	5		3
ク レ ー ン	3t用	1	1		
救 命 胴 衣		23	10	5	8
救 命 浮 環		2	1		1
潜 水 資 器 材	空 気 ポ ン ベ 含 む	4			4
救 命 ボ ー ト		2	1		1
三 連 は し ご	消防車積載除外	1	1		
カ ギ 付 は し ご	消防車積載除外	2	1		1
ワ イ ヤ ー は し ご		1	1		
マンホール救助器具		1	1		
発 電 機		3	1	1	1

予 防

防火対象物数・防火管理者選任状況	1 6
火災予防条例に基づく届出	1 7
危険物施設状況	1 8
危険物施設許可審査状況	1 8
危険物関係届出書受理状況	1 8

防火対象物の数・防火管理者選任状況

項別・用途			古川消防署管内			神岡消防署管内			飛騨市管内合計		
			防火対象物	防火管理者を必要とするもの	防火管理者を選任しているもの	防火対象物	防火管理者を必要とするもの	防火管理者を選任しているもの	防火対象物	防火管理者を必要とするもの	防火管理者を選任しているもの
1	イ	劇場、映画館、演芸場、観覧場	1	1	1				1	1	1
	ロ	公会堂、集会場	4	4	4	8	8	8	12	12	12
2	イ	キャバレー、カフェー、ナイトクラブその他これらに類するもの	1	1	1	1	1	1	2	2	2
	ロ	遊技場、ダンスホール	3	3	3	1	1	1	4	4	4
	ハ	性風俗関連特殊営業を営む店舗その他これに類するもの									
3	イ	待合、料理店その他これらに類するもの				2	1	1	2	1	1
	ロ	飲食店	22	11	10	7	7	7	29	18	17
4		百貨店、マーケットその他物品販売業を営む店舗、展示場	27	7	6	7	5	4	34	12	10
5	イ	旅館、ホテル、宿泊所その他これらに類するもの	41	27	26	29	23	22	70	50	48
	ロ	寄宿舎、下宿、共同住宅	44	2	2	23	2	2	67	4	4
6	イ	病院、診療所、助産所	10	4	4	5	1	1	15	5	5
	ロ	老人福祉施設、児童福祉施設、知的障害者援護施設等	7	7	7	3	3	3	10	10	10
	ハ	幼稚園、盲学校、聾学校、養護学校	11	9	9	6	6	5	17	15	14
7		小学校、中学校、高等学校、大学、各種学校等	8	8	8	4	3	3	12	11	11
8		図書館、博物館、美術館その他これらに類するもの	5	5	5	8	3	2	13	8	7
9	イ	公衆浴場のうち、蒸気浴場、熱気浴場その他これらに類するもの									
	ロ	イに掲げる公衆浴場以外の公衆浴場	2	2	2				2	2	2
10		車両の停車場、船舶又は航空機の発着場	1						1		
11		神社、寺院、教会その他これらに類するもの	34	23	20	11	9	9	45	32	29
12	イ	工場、作業場	119	10	9	68	6	6	187	16	15
	ロ	映画スタジオ、テレビスタジオ									
13	イ	自動車車庫、駐車場	20			16			36		
	ロ	飛行機、回転翼航空機の格納庫									
14		倉庫	52		3	31	1	1	83	1	4
15		前各項に該当しない事業場	135	38	32	90	17	17	225	55	49
16	イ	1～4項、5項イ、6項、9項イが存する複合用途防火対象物	47	26	23	27	16	14	74	42	37
	ロ	イに掲げる複合用途防火対象物以外の複合用途防火対象物	11	1	1	16			27	1	1
17		重要文化財、重要有形民俗文化財、史跡等の建造物				2	1	1	2	1	1
合 計			605	189	176	365	114	108	970	303	284

火災予防条例に基づく届出

平成21年度中

届出の種類		合計	古川消防署	神岡消防署
熱風炉設置届出		0	0	0
多量の可燃性ガス又は蒸気を発生する炉設置届		0	0	0
据付面積2平方メートル以上の炉設置届出(個人住居除く)		0	0	0
同一厨房室内に設ける厨房設備の入力合計350キロワット以上の厨房設備設置届(個人住居除く)		0	0	0
ボイラー又は入力70キロワット以上の給湯湯沸設備設置届(個人住居除く)		5	5	0
乾燥設備設置届(個人住居除く)		0	0	0
サウナ設備設置届(個人住居除く)		0	0	0
入力70キロワット以上の内燃機関によるヒートポンプ冷暖房機		0	0	0
花火を生ずる設備設置届		0	0	0
放電加工機設置届		0	0	0
高圧又は特別高圧の変電設備設置届(全出力50キロワット以下除く。)		2	0	2
内燃機関による発電設備設置届(固定して用いるものに限る)		2	0	2
畜電池設備設置届		15	11	4
設備容量2キロボルトアンペア-以上のネオン管灯設備設置届		0	0	0
水素ガスを充てんする気球設置届		0	0	0
少量危険物貯蔵・取扱設置届		17	9	8
火災とまぎらわしい煙又は火災の発生するおそれのある行為届	電話	0	0	0
	文書	29	27	2
煙火打上・仕掛届		7	2	5
催物開催届		0	0	0
道路工事届		151	72	79

危険物施設の状況

平成22年4月1日現在

施設区分 署所別	地 域 別	製 造 所		貯 蔵 所														取 扱 所								合 計	
				屋 内		屋 外 タンク		屋 内 タンク		地 下 タンク		移 動 タンク		簡 易 タンク		屋 外		給 油				販 売		一 般			
																		給 油									
																		給 油									
うち 十 倍 以上		うち 十 倍 以上		うち 十 倍 以上		うち 十 倍 以上		うち 十 倍 以上		うち 十 倍 以上		うち 十 倍 以上		営 業 所		うち 十 倍 以上		自 家 用		うち 十 倍 以上		うち 十 倍 以上		うち 十 倍 以上			
古 川 消 防 署		古川	0	0	8	2	14	8	1	0	50	20	16	0	2	0	0	0	12	12	7	4	0	0	26	15	136
		河合	0	0	0	0	0	0	0	10	4	2	0	0	0	0	0	0	3	3	1	0	0	0	1	0	17
		宮川	0	0	2	0	1	0	1	0	13	5	1	0	0	0	0	0	1	1	0	0	0	0	1	1	20
神 岡 消 防 署		神岡	2	1	13	6	18	14	0	0	31	13	11	0	0	0	2	0	4	3	11	10	0	0	23	3	115
小 計		2	1	23	8	33	22	2	0	104	42	30	0	2	0	2	0	20	19	19	14	0	0	51	19	288	
合 計		2		23	33	2		104	30	2		2		20	19	0	51										

危険物施設の許可検査状況

平成21年度中

施設区分 種別	製造所	貯蔵所							取扱所				合計	
		屋内	屋外タンク	屋内タンク	地下タンク	移動タンク	簡易タンク	屋外	給油		販売	一般		
									営業所	自家用				
設置許可					1			1						2
変更許可					2								5	7
設置完成検査					1			1						2
変更完成検査					2								4	6
仮使用承認									1					1

危険物関係届出書受理状況

平成21年度中

施設区分 種別	製 造 所	貯 蔵 所							取 扱 所				合 計
		屋 内	屋 外 タ ン ク	屋 内 タ ン ク	地 下 タ ン ク	移 動 タ ン ク	簡 易 タ ン ク	屋 外	給 油		販 売	一 般	
									営 業 所	自 家 用			
保 安 監 督 者 選 任 届		2	3	1	8		1		3	3		7	28
保 安 監 督 者 解 任 届		2	2	1	6		1		3	3		5	23
譲 渡 引 渡 届													0
種 類 数 量 変 更 届													0
廃 止 届		2	2		2				4			2	12

気 象

火災気象通報受信及び火災警報発令一覧	19
--------------------------	----

火災気象通報受信状況および火災警報発令一覧

平成20年中

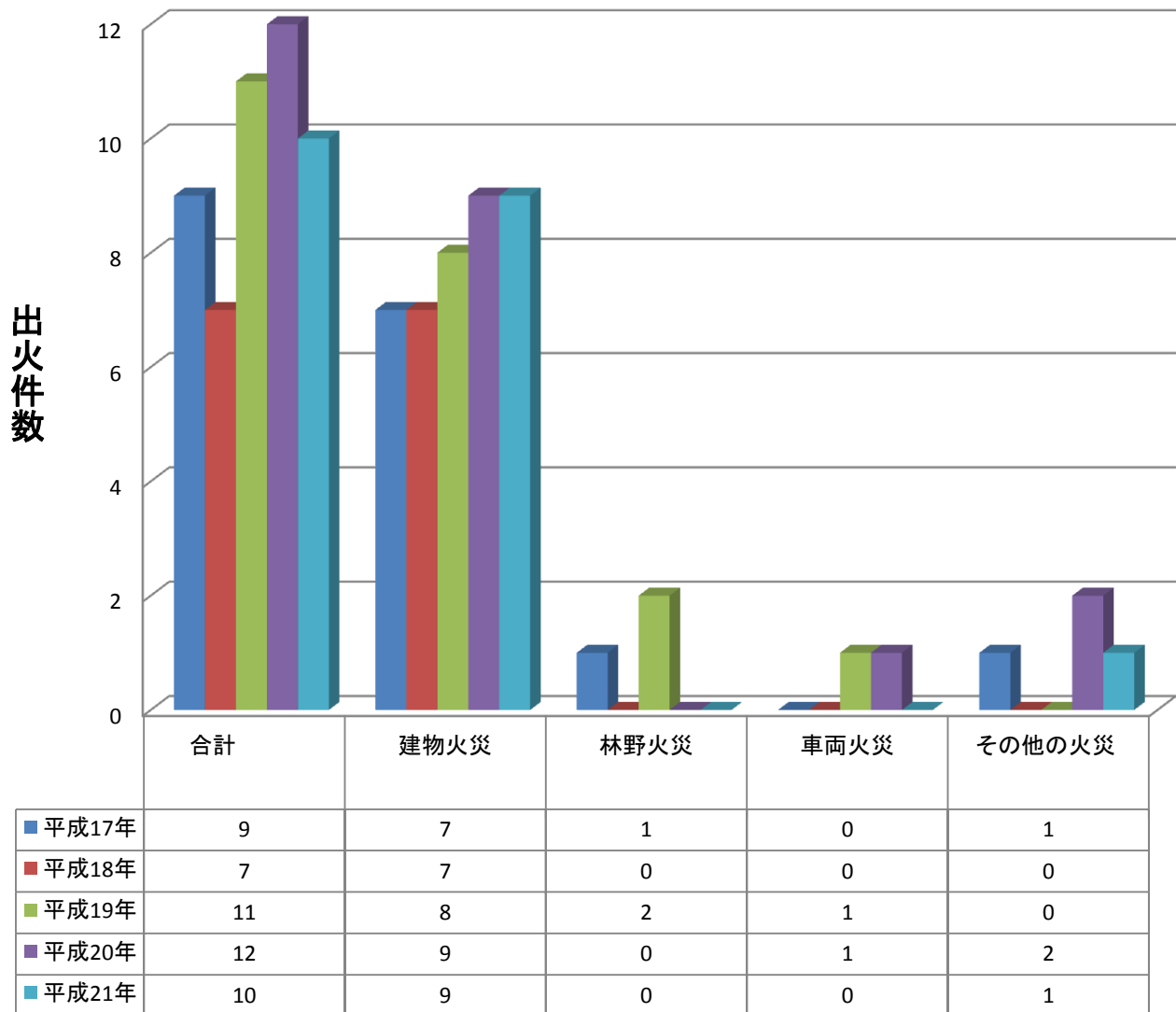
No.	受信年月日	曜日	時間	平均湿度(%)	実効湿度(%)	最小湿度(%)	風向	風速(m/s)	危険度	火災警報
1	1月25日	日	9:25	60	70	35	南	5	2.39	発令しない
2	1月28日	水	9:20	58	64	25	南	4	4.68	発令しない
3	1月29日	木	9:45	69	67	30	南	2	3.34	発令しない
4	2月4日	水	9:10	61	70	30	北西	4	3.20	発令しない
5	2月5日	木	9:10	71	70	35	北西	3	2.39	発令しない
6	2月8日	日	9:27	57	62	25	北西	7	4.87	発令しない
7	2月9日	月	9:10	67	63	35	南	4	2.77	発令しない
8	2月12日	木	9:25	68	70	30	北西	5	3.20	発令しない
9	2月17日	火	9:18	63	65	35	北	6	2.64	発令しない
10	2月19日	木	9:13	64	65	35	北	6	2.64	発令しない
11	3月1日	日	9:47	66	68	35	北西	4	2.48	発令しない
12	3月2日	月	9:20	62	64	35	北	9	3.15	発令しない
13	3月5日	木	9:33	60	70	25	北	3	4.36	発令しない
14	3月7日	土	9:15	56	70	35	北西	6	2.39	発令しない
15	3月8日	日	9:40	63	66	30	北	2	3.39	発令しない
16	3月9日	月	9:35	73	69	35	北	3	2.43	発令しない
17	3月10日	火	9:24	62	65	35	北	6	2.64	発令しない
18	3月11日	水	9:20	58	65	35	北	5	2.64	発令しない
19	3月12日	木	9:20	59	62	35	北	6	2.84	発令しない
20	3月15日	日	9:20	63	70	30	西	3	3.20	発令しない
21	3月18日	水	9:35	60	66	20	南	5	6.24	発令しない
22	3月19日	木	9:10	64	65	35	南	4	2.64	発令しない
23	3月20日	金	9:27	76	70	35	北	12	4.19	発令しない
24	3月21日	土	9:15	65	68	25	南	5	4.45	発令しない
25	3月23日	月	9:45	63	68	40	北西	10	2.71	発令しない
26	3月24日	火	9:13	53	61	30	北西	5	3.73	発令しない
27	3月28日	土	9:28	58	67	20	北西	6	6.19	発令しない
28	3月29日	日	9:20	62	64	35	北	5	2.70	発令しない
29	3月30日	月	9:15	59	60	30	北西	6	3.82	発令しない
30	3月31日	火	9:15	66	61	35	南西	2	2.92	発令しない
31	4月2日	木	9:20	62	65	35	北西	10	3.44	発令しない
32	4月3日	金	9:22	56	63	20	北西	6	6.43	発令しない
33	4月5日	日	9:15	64	66	25	北	9	5.01	発令しない
34	4月6日	月	9:15	59	63	20	北西	5	6.43	発令しない
35	4月8日	水	9:15	61	60	15	北西	5	6.67	発令しない
36	4月9日	木	9:16	56	57	15	西	6	6.97	警報発令
37	4月10日	金	9:12	50	51	15	南西	2	7.82	警報発令
38	4月11日	土	9:15	52	50	15	北西	7	8.05	警報発令
39	4月12日	日	9:10	51	48	15	北西	4	8.00	警報発令
40	4月13日	月	9:14	51	48	25	南	4	6.32	警報発令
41	4月15日	水	9:28	71	68	30	北西	8	3.49	発令しない
42	4月16日	木	9:25	67	70	30	北西	4	3.20	発令しない
43	4月18日	土	9:15	63	68	25	北西	4	4.45	発令しない
44	4月19日	日	9:14	59	62	25	北西	6	4.82	発令しない
45	4月20日	月	9:16	64	60	35	南	6	3.01	発令しない
46	4月22日	水	9:23	62	66	30	北	4	3.39	発令しない
47	4月23日	木	9:18	61	65	35	北	10	3.44	発令しない
48	4月24日	金	9:10	61	64	30	南東	5	3.51	発令しない
49	4月28日	火	9:23	61	66	30	北	8	3.59	発令しない
50	4月29日	水	9:18	53	56	15	北	4	7.08	発令しない
51	4月30日	木	9:15	54	54	35	南	4	3.68	発令しない
52	4月30日	木	10:22	54	54	10	南	4	7.34	警報発令
53	5月1日	金	9:10	54	52	15	北西	7	7.70	警報発令

No,	受信年月日	曜日	時間	平均湿度(%)	実効湿度(%)	最小湿度(%)	風向	風速(m/s)	危険度	火災警報
54	5月2日	土	9:15	52	51	15	南西	5	7.82	警報発令
55	5月3日	日	9:25	53	51	25	南西	4	6.14	発令しない
56	5月4日	月	9:24	60	54	35	南西	5	3.68	発令しない
57	5月11日	月	9:17	53	57	15	北西	5	6.97	発令しない
58	5月12日	火	9:17	59	56	25	南	6	5.40	発令しない
59	5月13日	水	9:18	64	59	35	北西	10	3.90	発令しない
60	5月14日	木	9:22	57	60	25	北	10	5.79	発令しない
61	5月15日	金	9:15	62	60	25	北西	4	4.99	発令しない
62	5月18日	月	9:20	49	66	25	北西	6	4.56	発令しない
63	5月19日	火	9:10	48	58	15	北西	5	6.86	発令しない
64	5月20日	水	9:15	56	56	10	北西	6	7.08	警報発令
65	5月21日	木	9:26	50	50	20	南	7	8.05	警報発令
66	5月23日	土	13:18	56	58	30	北西	7	4.06	発令しない
67	5月26日	火	9:20	55	63	15	北西	5	6.43	発令しない
68	5月27日	水	9:30	61	63	30	北西	4	3.58	発令しない
69	5月29日	金	9:28	68	66	35	南東	3	2.58	発令しない
70	6月1日	月	9:25	57	70	25	北西	6	4.36	発令しない
71	6月2日	火	9:10	57	64	20	南	6	6.36	発令しない
72	6月7日	日	9:10	60	66	30	北西	7	3.44	発令しない
73	6月8日	月	9:10	63	66	35	北西	6	2.58	発令しない
74	6月9日	火	9:10	66	65	35	南西	3	2.64	発令しない
75	6月12日	金	9:09	60	67	25	南	7	4.55	発令しない
76	6月14日	日	9:25	59	60	35	北西	4	3.01	発令しない
77	6月19日	金	9:25	66	70	35	西	3	2.39	発令しない
78	6月20日	土	9:20	61	65	35	南	7	2.69	発令しない
79	6月27日	土	9:15	57	58	25	西	4	5.18	発令しない
80	6月28日	日	9:12	61	59	25	南西	6	5.08	発令しない
81	6月29日	月	9:25	59	60	30	南	8	4.02	発令しない
82	8月16日	日	9:22	66	70	30	北西	4	3.20	発令しない
83	8月17日	月	9:19	66	69	35	北西	6	2.43	発令しない
84	8月18日	火	9:17	65	67	35	北西	5	2.53	発令しない
85	8月23日	日	9:10	65	69	35	北西	5	2.43	発令しない
86	8月24日	月	9:10	61	66	33	北西	7	2.92	発令しない
87	8月25日	火	9:08	65	66	35	北西	5	2.58	発令しない
88	8月26日	水	9:10	69	69	35	南	5	2.43	発令しない
89	9月9日	水	9:29	65	69	35	北西	7	2.48	発令しない
90	9月10日	木	9:15	62	67	30	北西	7	3.39	発令しない
91	9月11日	金	9:23	64	67	35	北西	7	2.58	発令しない
92	9月14日	月	9:16	61	70	20	西	3	6.05	発令しない
93	9月19日	土	9:17	68	70	35	北西	8	2.59	発令しない
94	9月20日	日	9:16	52	63	30	北西	7	3.63	発令しない
95	10月12日	月	9:10	68	70	25	南	3	4.36	発令しない
96	10月13日	火	9:22	69	70	35	北西	4	2.39	発令しない
97	10月15日	木	9:17	67	70	30	北西	4	3.20	発令しない
98	10月21日	水	9:29	67	70	30	北西	5	3.20	発令しない
99	10月22日	木	9:18	67	70	30	北西	4	3.20	発令しない
100	10月23日	金	9:24	67	70	25	北西	6	4.36	発令しない
101	10月24日	土	9:26	65	69	25	北西	4	4.41	発令しない
102	10月31日	土	9:14	62	70	25	南	5	4.36	発令しない

火災・救急・救助

最近の火災状況	2 1
月/覚知時間/区域別火災件数	2 2
平成 21 年中の主な火災	2 3
月別救急出場件数	2 4
事故種別傷病者搬送件数	2 4
覚知時刻別出場件数	2 5
年齢・性別搬送人員	2 5
年別救急出場件数	2 6
事故種別傷病程度別搬送人員	2 7
応急処置状況	2 7
救命講習状況	2 8
署所/月/時間別救助状況	2 9
区域別救助出場状況	3 0
救助に要した時間別	3 0
最近の救助出場件数	3 1
119 番通報件数	3 2
救急医療情報システム案内件数	3 3

最近5年間の火災



		平成17年	平成18年	平成19年	平成20年	平成21年
合計		9	7	11	12	10
出火件数	建物火災	7	7	8	9	9
	林野火災	1	0	2	0	0
	車両火災	0	0	1	1	0
	その他の火災	1	0	0	2	1
損害額(千円)		24,668	25,134	19,243	18,091	26,142
焼失面積	建物(㎡)	645	735	345	448	153
	林野	153	0	728	0	0
	その他	1	0	0	0	0

月別火災件数

(平成21年中)

区 分	1月	2月	3月	4月	5月	6月	7月	8月	9月	10月	11月	12月	計
建物火災	2	1	1		1	3						1	9
林野火災													0
車両火災													0
その他の火災									1				1
計	2	1	1	0	1	3	0	0	1	0	0	1	10

覚知時間別火災件数

(平成21年中)

区 分	0～2時	2～4時	4～6時	6～8時	8～10時	10～12時	12～14時	14～16時	16～18時	18～20時	20～22時	22～24時	計
建物火災	1	1	1		1	2	1		3				10
林野火災													0
車両火災													0
その他の火災													0
計	1	1	1	0	1	2	1	0	3	0	0	0	10

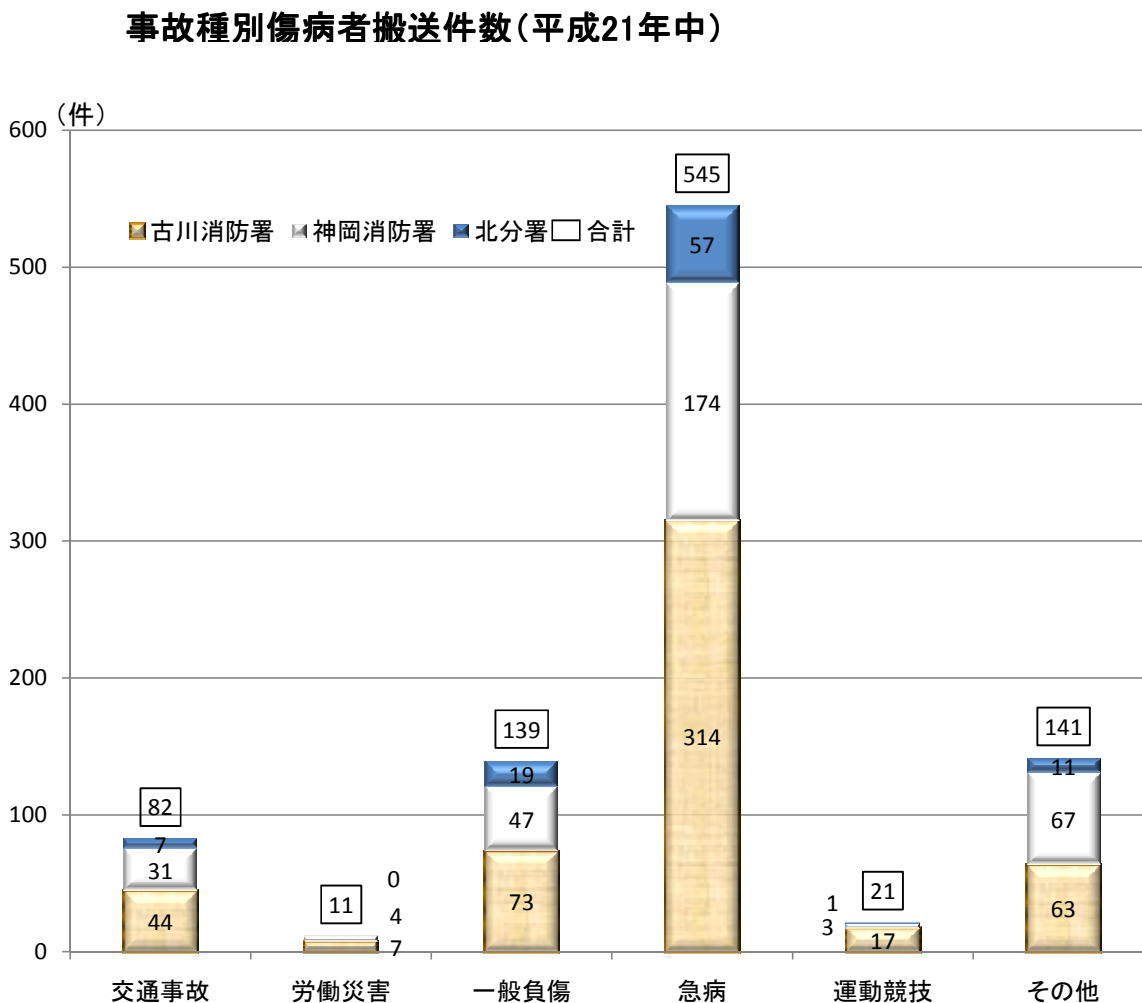
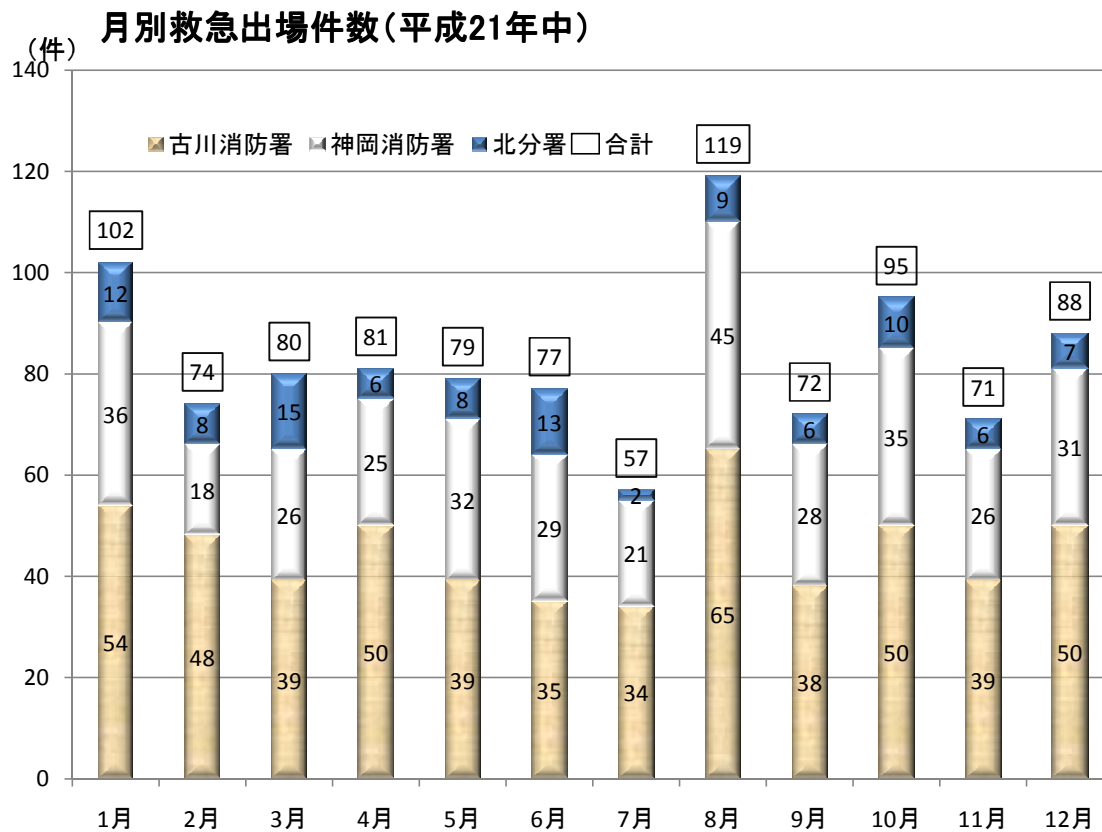
区域別火災件数

(平成21年中)

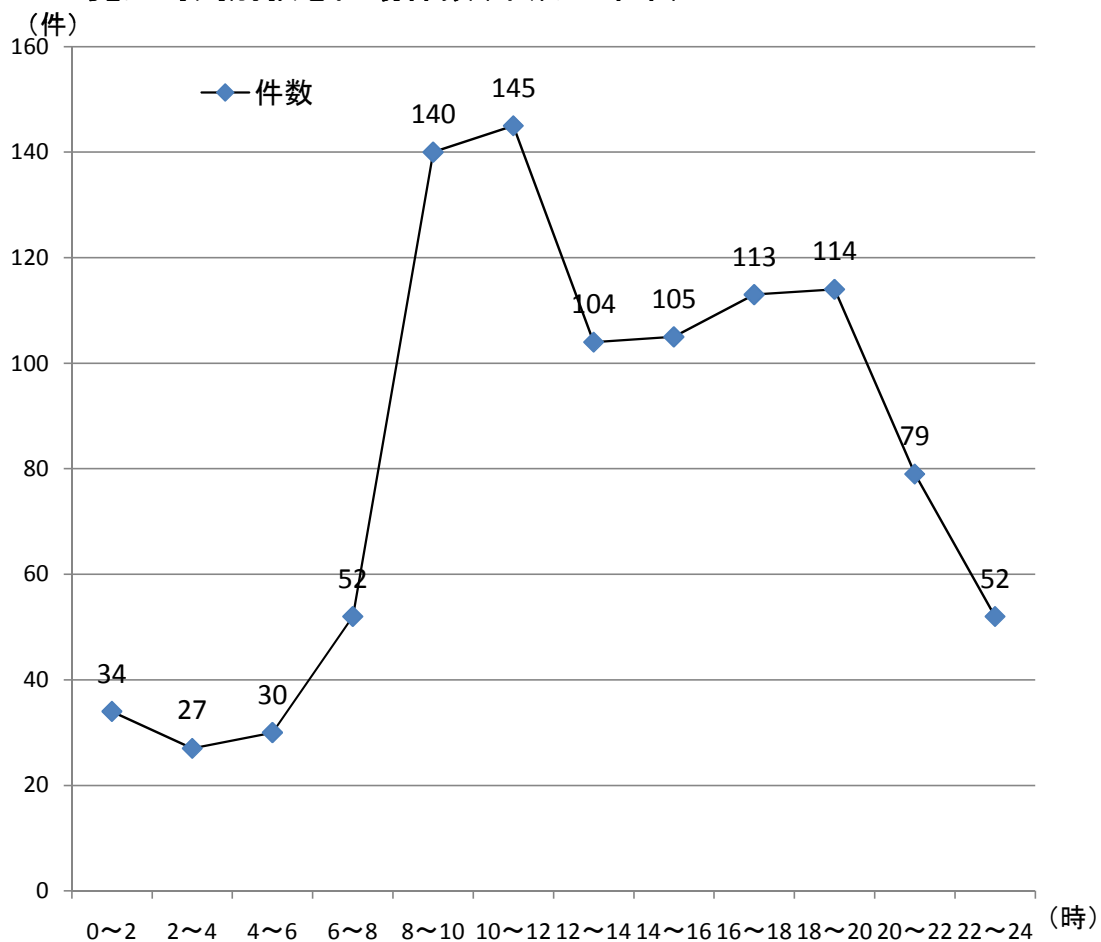
区 分	古川町	神岡町	河合町	宮川町	管轄外	計
建物火災	4	3		2		9
林野火災						0
車両火災						0
その他の火災		1				1
計	4	4	0	2	0	10

平成21年中の主な火災

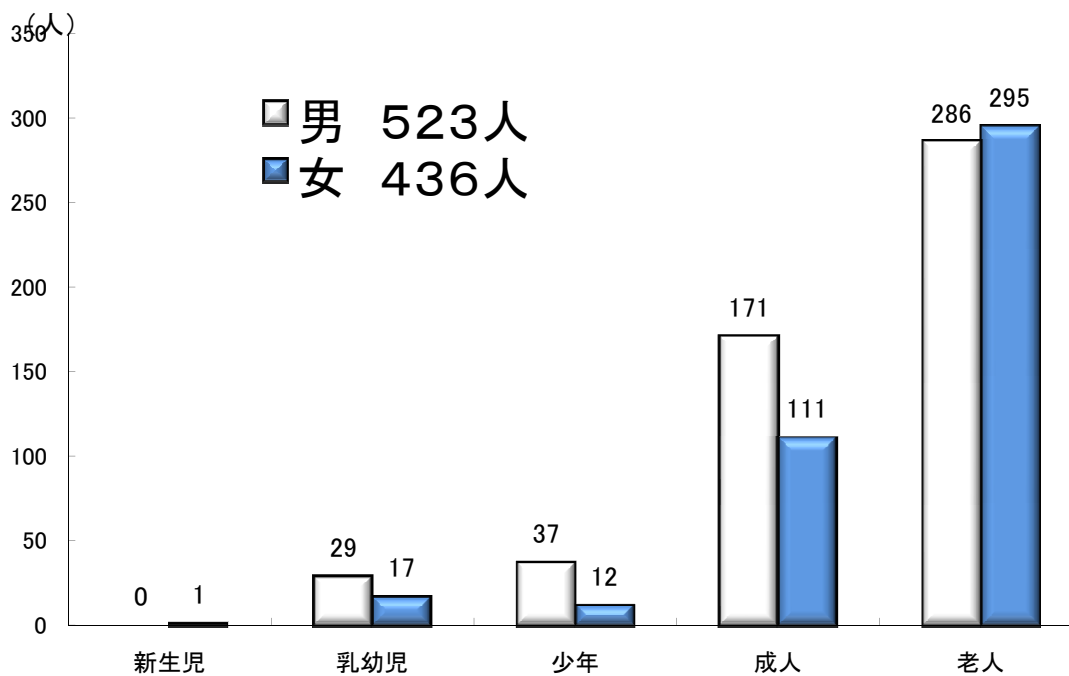
出火月日	出火場所	焼失面積 (㎡)	損害額 (千円)	備 考
1月15日	神岡町船津 特定住宅	9.99	3,427	棟数 : 部分焼 1棟 原因 : 自室6畳間の2ヶ所にライターで紙に火をつけ放火したもの。
1月20日	神岡町坂富 専用住宅	80.51	5,751	棟数 : 全焼 1棟 原因 : 電気こたつヒーターとコードの接続部分でスパークし敷布団等に着火し延焼拡大したもの。
5月31日	宮川町戸谷 専用住宅	2	1,887	棟数 : 部分焼 1棟 原因 : ボイラー制御装置内の差込みプラグのスパークにより燃料配管を燃やし灯油燃料に着火し延焼したもの。
6月8日	古川町沼町 専用住宅	4.86	1,239	棟数 : 部分焼 1棟 原因 : ガスレンジを使い、てんぷらを揚げ長時間放置したため、てんぷら油が加熱され延焼したもの。
12月11日	宮川町林 専用住宅	37.66	13,646	棟数 : 部分焼 1棟 原因 : 石油ファンヒーターからヒーター用ダクトを利用しこたつ内の暖房をしていてこたつ内にあった潤滑油スプレー缶が加熱されガス成分が膨張して着火し、ジュウタン等に延焼したもの。



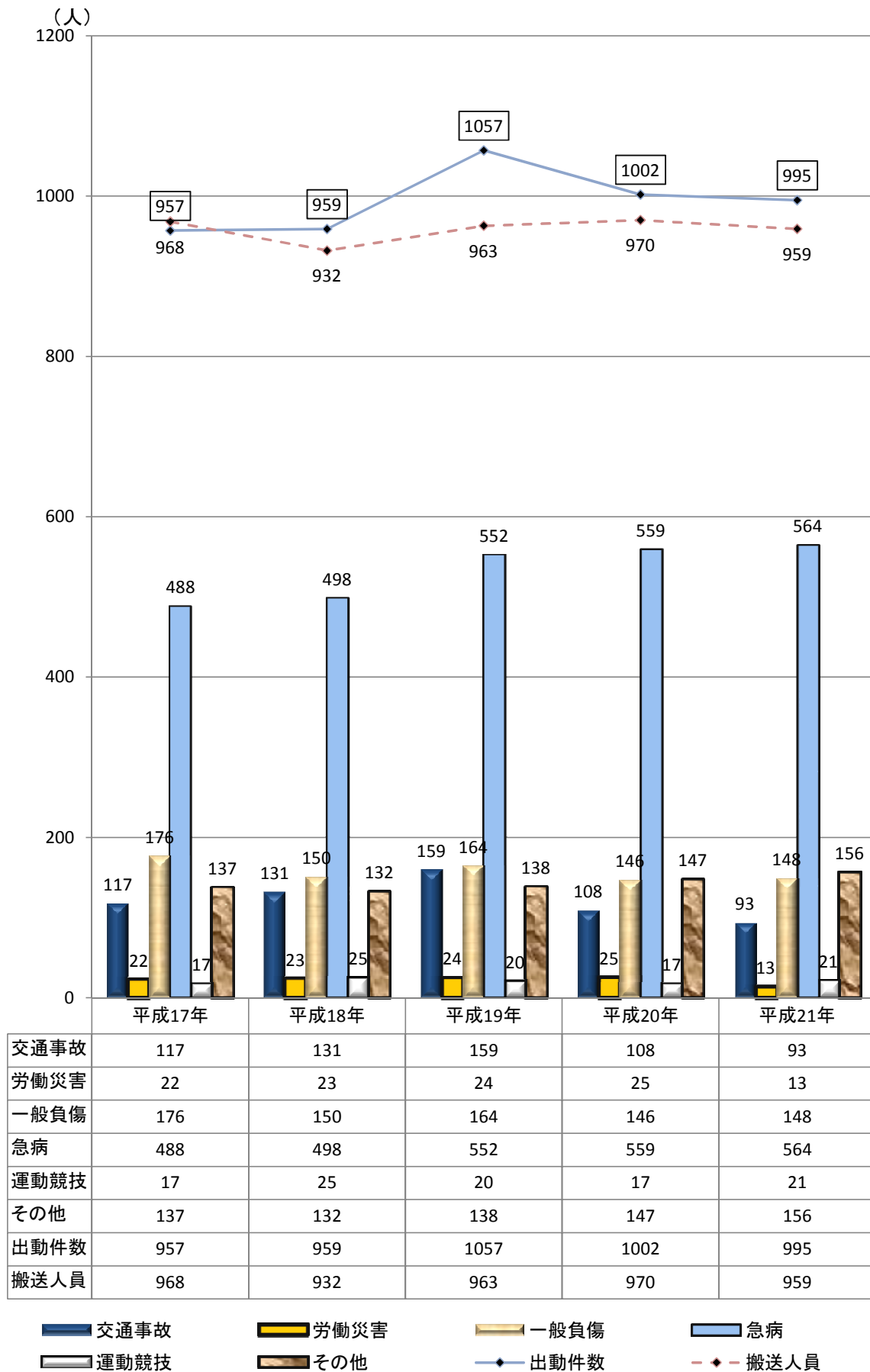
覚知時刻別救急出場件数(平成21年中)



年齢・性別搬送人員(平成21年中)



最近5年間の救急



事故種別傷病程度別搬送人員(平成21年中)

	死亡	重症	中等症	軽傷	その他	合計
火災	0	0	0	0	0	0
自然災害	0	0	0	0	0	0
水害	0	0	0	0	0	0
交通事故	0	19	26	44	1	90
労働災害	0	1	7	2	1	11
一般負傷	3	15	60	64	1	143
運動競技	0	0	7	18	0	25
加害	0	0	1	3	0	4
自損行為	4	1	5	0	0	10
急病	18	90	282	157	1	548
その他	0	58	62	8	0	128
合計	25	184	450	296	4	959

救急隊員の行った応急処置の状況(平成21年中)

	急病	交通事故	一般負傷	その他	合計
止血	4	11	19	4	38
固定	16	77	67	37	197
人工呼吸	6	2	0	5	13
心臓マッサージ	0	0	0	1	1
心肺蘇生	40	3	5	4	52
酸素吸入	364	60	57	98	579
気道確保	57	7	7	7	78
保温	475	70	111	147	803
被覆	1	12	23	7	43
在宅療法継続	6	0	0	0	6
ショックパンツ	0	0	0	0	0
除細動	5	0	0	0	5
静脈路確保	5	0	2	0	7
薬剤投与	2	0	0	0	2
その他の応急処置	600	55	122	141	918
血圧測定	484	83	124	165	856
聴診	189	48	36	56	329
SPO2測定	505	84	126	168	883
心電図測定	361	38	37	95	531
合計	3,120	550	736	935	5,341
搬送人員	548	90	143	178	959
搬送件数	545	82	139	173	939

最近5年間の救急講習

		平成17年		平成18年		平成19年		平成20年		平成21年	
		回数	受講人員	回数	受講人員	回数	受講人員	回数	受講人員	回数	受講人員
上級救命講習	古川消防署	5	44	4	63	3	21	1	10	1	6
	神岡消防署	1	12	2	5	1	8	1	22	1	11
	北分署	0	0	0	0	0	0	0	0	0	0
	合計	6	56	6	68	4	29	2	32	2	17
普通救命講習	古川消防署	13	150	19	308	14	180	21	229	19	277
	神岡消防署	5	47	6	49	6	64	10	161	9	201
	北分署	1	6	2	20	3	16	2	24	8	166
	合計	19	203	27	377	23	260	33	414	36	644
一般救急講習	古川消防署	15	631	17	783	10	388	24	682	17	500
	神岡消防署	9	365	28	549	18	545	22	565	11	223
	北分署	7	153	3	90	10	127	11	167	0	0
	合計	31	1,149	48	1,422	38	1,060	57	1,414	28	723

署所別救助の状況(平成21年中)

区 分		平成 21 年	古 川 消 防 署	神 岡 消 防 署	北 分 署	平成 20 年	比 較 増 減
合 計		23	5	13	5	23	0
出 動 件 数	火 災	3		2	1		3
	交 通 事 故	10	2	8		16	-6
	水 難 事 故	1			1		1
	自 然 災 害 事 故						
	機 械 による事故	3	1		2	1	2
	建物等による事故					1	-1
	ガス及び酸欠事故						
	破 裂 事 故						
	そ の 他	6	2	3	1	5	1
救 助 活 動 件 数		17	2	12	3	8	9
救 助 人 員		19	2	14	3	9	10

月別の出動件数(平成21年中)

区 分		1月	2月	3月	4月	5月	6月	7月	8月	9月	10月	11月	12月	合 計
出 動 件 数	交 通 事 故				1		2		1	2	2	1	1	10
	そ の 他	2	1			1	1	2	1	1	1	1	2	13
合 計		2	1		1	1	3	2	2	3	3	2	3	23

時間別の出動件数(平成21年中)

区 分		0 時 2 時	2 時 4 時	4 時 6 時	6 時 8 時	8 時 10 時	10 時 12 時	12 時 14 時	14 時 16 時	16 時 18 時	18 時 20 時	20 時 22 時	22 時 24 時	合 計
出 動 件 数	交 通 事 故		1				2		2	3	1		1	10
	そ の 他	1		1		2	3		3	3				13
合 計		1	1	1		2	5		5	6	1		1	23

区域別の出動件数(平成21年中)

区 分		古川町	神岡町	河合町	宮川町	管轄外	合計
古川消防署	交通事故	2					2
	その他	3					3
神岡消防署	交通事故		7			1	8
	その他		4			1	5
北分署	交通事故						
	その他			1	4		5
合 計		5	11	1	4	2	23

救助に要した時間別の出場件数

古 川 消 防 署

区 分	交通事故	その他	救助人員	使用資機材
10分以内	1		1	
10～20分以内				
21分以上		1	1	ボール、あて木、工具、ディスクグラインダ、ペダルカッター、発電機
合 計	1	1	2	

神 岡 消 防 署

区 分	交通事故	その他	救助人員	使用資機材
10分以内	3	1	4	吸着マット、投光器、トップマンとび
10～20分以内	3	1	6	グラスマスター、救命ハンマ、毛布、救助用ロープ50m、枕木
21分以上	1	3	4	バスケット担架、縛帯、ハーネス、救助用ロープ、カラビナ、小綱、懐中電灯、投光器、ポータライト、空気呼吸器、カッター等
合 計	7	5	14	

北 分 署

区 分	交 通 事 故	そ の 他	救助人員	使用資機材
10分以内				
10～20分以内		1	1	空気呼吸器
21分以上		2	2	パーティカル担架、カラビナ、テープスリング、救助用ロープ
合 計		3	3	

過去5年間の出動件数と救助人員

区 分	平成 17 年	平成 18 年	平成 19 年	平成 20 年	平成 21 年			
合 計	28	33	41	23	23			
出 動 件 数								
火 災					3			
交 通 事 故	21	21	31	16	10			
水 難 事 故		3	1		1			
自 然 災 害 事 故								
機 械 に よ る 事 故	1	1		1	3			
建 物 等 に よ る 事 故		1		1				
ガ ス 及 び 酸 欠 事 故								
破 裂 事 故								
そ の 他	6	7	9	5	6			

救 助 人 員	13	13	17	9	19			
---------	----	----	----	---	----	--	--	--

平成21年 通報件数 (1,044)

項目	火災 (12)			救急・救助 (921)						その他の 災害事案 (2)	いたずら (12)		間違い 電話 (42)		問い合わせ (25)		その他 (31)			
	NTT 専用	携帯 電話	一般 加入	NTT 専用	携帯 電話	一般 加入	消防 無線	駆け 込み	その他 転送	専用・携帯 電話	NTT 専用	携帯 電話	NTT 専用	携帯 電話	NTT 専用	携帯 電話	NTT 専用	携帯 電話	一般 加入	駆け 込み
1月	2			52	2	31		6	2		1		2	1						
2月	1			34	6	24	2	4					3	1	1					
3月	1		1	44	5	19		6	1			1	2		1					
4月				37	9	24		9					1		1	2				
5月	1			41	10	23		4			2		2	5	4	2			3	
6月	2	1		27	17	20	1	2	1	2				1	2		2	1		1
7月				32	13	8		2	1				2	2				1	3	
8月				50	20	34	1	5	1			1	1	1	3	2		1		1
9月		1		23	12	22		6	1				2	2	3			1	1	
10月			1	47	14	18		4				1	4	2	2		3		2	
11月				29	9	25	2	2	1		2		3	4	1			2	3	
12月	1			38	13	19		5			2	2		1		1	2	1	3	
合 計	8	2	2	454	130	267	6	55	8	2	7	5	22	20	18	7	7	7	15	2

飛騨市地域救急医療情報センター広域災害・救急医療情報システム案内状況

(平成 21 年度)

区 分	4月		5月		6月		7月		8月		9月		10月		11月		12月		1月		2月		3月		合計	
	情報案内	救急搬送	情報案内	救急搬送	情報案内	救急搬送	情報案内	救急搬送	情報案内	救急搬送	情報案内	救急搬送	情報案内	救急搬送	情報案内	救急搬送	情報案内	救急搬送	情報案内	救急搬送	情報案内	救急搬送	情報案内	救急搬送	情報案内	救急搬送
内 科	1		4		1				4		1		2		6		2		1				1		23	
小 児 科			3		2				5		7		1		1		2		1		2		1		25	
外 科			1										2						1						4	
整 形 外 科			3						3		2				1		1						1		11	
産 婦 人 科																										
眼 科																										
耳 鼻 咽 喉 科			1				1				1														3	
皮 膚 科															1										1	
泌 尿 器 科									1																1	
脳 神 経 外 科							1																		1	
呼 吸 器 科																										
呼 吸 器 外 科																										
消 化 器 科																										
循 環 器 科																										
心 臓 血 管 外 科																										
そ の 他	1		2		1						1												1		6	
合 計	2		14		4		2		13		12		5		9		5		3		2		4		75	0

1 「情報案内」は、住民及び医療機関に対する案内件数。

2 「救急搬送」は、救急車による搬送等で利用した件数。

3 「その他」は、上記15科目の診療案内以外の件数。

消 防 団

消防団員・消防車等	3 4
年齢別消防団員	3 5
在職年数別消防団員	3 6
消防ポンプ自動車一覧	3 7

市町村別消防団員・消防車等

平成22年4月1日 現在

区分		定員	実員	階級							消防自動車	積載力	小型動力	
				団長	副団長	分団長	副分団長	部長	班長	団員				
飛騨市	古川方面隊	団本部	13	13	1	12								
		小計	13	13	1	12								
	古川方面隊	方面隊本部	10	6		(4)	6							
		ラッパ分団	21	9			1	1	1	2	4			
		女性分団	20	14			1	1	1	1	10			
		自動車分団	18	16			1	1	1	2	11	1		
		第 1 分団	58	52			1	1	4	4	42		4	4
		第 2 分団	50	46			1	1	3	3	38		3	3
		第 3 分団	69	68			1	1	5	5	56		5	5
		第 4 分団	41	41			1	1	3	3	33		3	3
		第 5 分団	53	53			1	1	4	4	43		4	4
		災害支援団員		28							28			
	小計	340	333		(4)	14	8	22	24	265	1	19	19	
	河合方面隊	方面隊本部	10	7		(3)	6		1					
		第 1 分団	25	11			1	1	2	4	3		2	2
		第 2 分団	60	39			1	1	5	5	27	1	4	4
		第 3 分団	35	25			1	1	3	5	15		3	4
		災害支援団員		18							18			
		小計	130	100		(3)	9	3	11	14	63	1	9	10
	宮川方面隊	方面隊本部	10	5		(3)	5							
		第 1 分団	45	36			1	1	4	8	22	1	3	3
		第 2 分団	35	25			1	1	2	7	14		2	2
		第 3 分団	30	21			1	1	3	3	13		3	3
		災害支援団員		13							13			
		小計	120	100		(3)	8	3	9	18	62	1	8	8
	神岡方面隊	方面隊本部	10	6		(2)	6							
		第 1 分団	80	76			1	1	10	8	56	4		
		第 2 分団	110	115			1	2	13	12	87	2	4	4
		第 3 分団	70	80			1	1	5	11	62	1	3	3
		第 4 分団	40	25			1	1	4	6	13	1	2	2
		第 5 分団	30	18			1	1	2	6	8		2	2
		災害支援団員		18							18			
		小計	340	338		(2)	11	6	34	43	244	8	11	11
	合 計		930	884	1	12	42	20	76	99	634	11	47	48

()は団本部員

年齢別消防団員

平成22年4月1日 現在

区 分				21歳	26歳	31歳	36歳	41歳	46歳	51歳	56歳	61歳	合 計	平均年齢 (歳)
			20歳	25歳	30歳	35歳	40歳	45歳	50歳	55歳	60歳			
飛 騨 市	本部	団 長										1	1	62.0
		副 団 長							1	6	4	1	12	56.0
		小 計							1	6	4	2	13	56.5
	古川方面隊	(副 団 長)								(2)	(2)		(4)	56.8
		分 団 長					5	3	2	4			14	44.4
		副 分 団 長				1	5	1	1				8	39.8
		部 長				11	10		1				22	36.5
		班 長				15	8		1				24	35.8
		団 員		38	82	89	18	4	1	5			237	30.7
		災害支援団員					11	13	4				28	41.9
		小 計		38	82	116	57	21	10	9			333	33.2
	河合方面隊	(副 団 長)								(2)	(1)		(3)	54.7
		分 団 長						3	4	2			9	47.4
		副 分 団 長						3					3	42.3
		部 長					2	9					11	41.8
		班 長				1	8	5					14	39.5
		団 員		4	14	18	9						45	31.7
		災害支援団員							9	5	4		18	51.9
		小 計		4	14	19	19	20	13	7	4		100	39.3
	宮川方面隊	(副 団 長)							(1)	(1)	(1)		(3)	55.0
		分 団 長						2	4	2			8	48.5
		副 分 団 長						1	2				3	46.3
		部 長						4	5				9	46.3
		班 長					1	11	6				18	44.3
		団 員	2	6	8	11	20	1	1				49	33.2
		災害支援団員								9	4		13	54.1
		小 計	2	6	8	11	21	19	18	11	4		100	40.7
	神岡方面隊	(副 団 長)								(1)		(1)	(2)	58.0
		分 団 長							2	5	3	1	11	54.5
		副 分 団 長							3	2	1		6	51.3
		部 長						10	17	6	1		34	48.1
		班 長				2	2	21	13	3	2		43	45.0
		団 員		15	33	69	52	35	17	3	1	1	226	35.9
		災害支援団員								4	2	12	18	60.8
		小 計		15	33	71	54	66	52	23	10	14	338	40.5
合 計			2	63	137	217	151	126	94	56	22	16	884	37.9

()は団本部員

在職年数別消防団員

平成22年4月1日 現在

区 分			4年	5年 9年	10年 14年	15年 19年	20年 24年	25年 29年	30年 34年	35年 39年	40年 44年	45年	合 計	年 平 均 在 職 数	
飛 騨 市	本部	団 長						1					1	29.0	
		副 団 長						2	6	3	1		12	33.4	
		小 計						3	6	3	1		13	33.1	
	古川方面隊	(副 団 長)						(1)	(3)					(4)	31.0
		分 団 長			2	7	1	3	1					14	20.0
		副 分 団 長			3	5								8	15.1
		部 長	1	2	11	6	2							22	13.1
		班 長		3	16	5								24	12.3
		団 員	106	84	42	5								237	5.7
		災害支援団員	24		1		3							28	4.4
		小 計	131	89	75	28	6	3	1					333	7.4
	河合方面隊	(副 団 長)						(1)	(1)	(1)				(3)	33.0
		分 団 長					3	4	2					9	26.1
		副 分 団 長					3							3	22.0
		部 長		2	1	3	4	1						11	17.1
		班 長		3	5	5	1							14	13.8
		団 員	9	15	17	4								45	8.6
		災害支援団員	15					3						18	6.9
		小 計	24	20	23	12	11	8	2					100	11.9
	宮川方面隊	(副 団 長)							(1)	(1)	(1)			(3)	36.3
		分 団 長				1	1	5	1					8	26.4
		副 分 団 長						3						3	27.0
		部 長	1	1		1	3	3						9	19.7
		班 長		1	1	3	11	1	1					18	20.9
		団 員	7	13	10	15	3	1						49	11.1
		災害支援団員	12							1				13	5.2
		小 計	20	15	11	20	18	13	2	1				100	14.6
	神岡方面隊	(副 団 長)							(1)	(1)				(2)	34.5
		分 団 長					2	4	3	1	1			11	30.0
		副 分 団 長					2	3		1				6	28.0
		部 長			1	7	18	4	2	2				34	22.6
		班 長		2	10	16	13	1	1					43	17.3
		団 員	74	57	57	31	4		3					226	8.5
		災害支援団員	15					1		1	1			18	7.9
		小 計	89	59	68	54	39	13	9	5	2			338	12.0
合 計			264	183	177	114	74	40	20	9	3		884	10.9	

()は団本部員

消防ポンプ自動車一覧表(古川方面隊)

平成22年4月1日 現在

所属	ポンプ					自動車						備考
	会社名	級別	型式	年式	経過年数	種別	社名	登録番号	年式	経過年数	無線	
本部 若宮						普通	トヨタ	飛驒88や 328	H10	12		指揮車
自動車 若宮	モリタ	A-2	MD260A	H22	0	普通	トヨタ	飛驒800さ2036	H22	0		ポンプ自動車 (4WD)
1-1 上町	トーハツ	B-2	VC72 PRO	H21	1	普通	トヨタ	岐阜800さ1957	H21	1		小型積載車 (4WD)
1-2 増島向町	トーハツ	B-3	V6201	H12	10	普通	トヨタ	飛驒88は 292	H5	17		小型積載車 (4WD)
1-3 高野	トーハツ	B-3	V5601	H3	19	普通	トヨタ	飛驒88は1258	H10	12		小型積載車 (4WD)
1-4 畦畑	トーハツ	B-3	V6201	H2	20	普通	トヨタ	岐阜88る2781	H2	20		小型積載車 (4WD)
2-1 殿町	トーハツ	B-3	V6601	H6	16	普通	トヨタ	飛驒88は 476	H6	16		小型積載車
2-2 下気多	トーハツ	B-3	V5601	H2	20	普通	トヨタ	飛驒800さ 158	H11	11		小型積載車 (4WD)
2-3 末広	トーハツ	B-3	V6201	H12	10	普通	トヨタ	岐阜88る 674	S63	22		小型積載車 (4WD)
3-1 杉崎	トーハツ	B-3	V5602	H7	15	普通	トヨタ	岐阜88る2916	H2	20		小型積載車 (4WD)
3-2 太江	トーハツ	B-3	V5602	H6	16	普通	トヨタ	飛驒88は1094	H9	13		小型積載車 (4WD)
3-3 上野	トーハツ	B-3	V5602	H7	15	普通	トヨタ	飛驒800さ1005	H15	7		小型積載車 (4WD)
3-4 中野	トーハツ	B-3	V5601	H5	17	普通	トヨタ	飛驒88は 291	H5	17		小型積載車 (4WD)
3-5 下野	トーハツ	B-3	V5602	H6	16	普通	トヨタ	飛驒800さ 586	H13	9		小型積載車 (4WD)
4-1 袈裟丸	トーハツ	B-3	V5601	H3	19	普通	トヨタ	岐阜88る4072	H3	19		小型積載車 (4WD)
4-2 末高	トーハツ	B-3	V5602	H7	15	普通	トヨタ	飛驒800さ 793	H14	8		小型積載車 (4WD)
4-3 数河	トーハツ	B-3	V6201	H15	7	普通	トヨタ	飛驒88は 916	H9	13		小型積載車 (4WD)
5-1 谷	トーハツ	B-3	V5601	H2	20	普通	トヨタ	飛驒800さ 587	H13	9		小型積載車 (4WD)
5-2 信包	トーハツ	B-3	V5601	H4	18	普通	トヨタ	飛驒88は 195	H4	18		小型積載車 (4WD)
5-3 黒内	トーハツ	B-2	V7201 (PRO)	H17	5	普通	トヨタ	飛驒800さ 439	H13	9		小型積載車 (4WD)
5-4 笹ヶ洞	トーハツ	B-3	V5601	H5	17	普通	トヨタ	岐阜88る1927	S64	21		小型積載車
						自二	ホンダ	飛驒 あ 8	H14	8		赤バイ
						自二	ホンダ	飛驒 あ 9	H14	8		赤バイ
						自二	ホンダ	飛驒 あ 10	H14	8		赤バイ
						自二	ホンダ	飛驒 あ 11	H14	8		赤バイ
						自二	ホンダ	飛驒 あ 12	H14	8		赤バイ

消防ポンプ自動車一覧表(河合方面隊)

平成22年4月1日 現在

所属	ポンプ					自動車						備考
	会社名	級別	型式	年式	経過年数	種別	社名	登録番号	年式	経過年数	無線	
1 - 1 元田	トーハツ	B-3	V5602	H3	19	普通	トヨタ	飛驒800さ 410	H12	10		小型積載車 (4WD)
1 - 2 羽根	トーハツ	B-2	V7201 (PRO)	H17	5	普通	トヨタ	飛驒800さ1356	H17	5		小型積載車 (4WD)
2 - 1 2 - 4 角川	モリタ	A-2	ME5-L 03163	H4	18	普通	日産	飛驒88は 193	H4	18		ポンプ自動車 (4WD)
	トーハツ	B-3	V5602	H6	16	普通	トヨタ	岐阜88る4169	H3	19		小型積載車 (4WD)
2 - 2 有家	トーハツ	B-3	V5602	H8	14	普通	トヨタ	飛驒88さ1895	H21	1		小型積載車 (4WD)
2 - 3 上村	トーハツ	B-3	V5602	H8	14	普通	トヨタ	飛驒88は 828	H8	14		小型積載車 (4WD)
2 - 5 小無雁	トーハツ	B-3	V5602	H10	12	普通	トヨタ	飛驒88は 681	H8	14		小型積載車 (4WD)
3分団 葛牧	トーハツ	B-3	V5602	H7	15							
3 - 1 宮ノ脇	トーハツ	B-3	V5601	H1	21	普通	トヨタ	飛驒800さ 411	H12	10		小型積載車 (4WD)
3 - 2 坂ノ曽	トーハツ	B-3	V5602	H7	15	普通	トヨタ	飛驒88は 619	H7	15		小型積載車 (4WD)
3 - 3 大谷	トーハツ	B-2	V7201 (PRO)	H17	5	普通	トヨタ	飛驒800さ1357	H17	5		小型積載車 (4WD)

消防ポンプ自動車一覧表(宮川方面隊)

平成22年4月1日 現在

所属	ポンプ					自動車						備考
	会社名	級別	型式	年式	経過年数	種別	社名	登録番号	年式	経過年数	無線	
1 - 1 林	モリタ	A-2	ME5- J10698	H3	19	普通	トヨタ	岐阜88る3524	H3	19		ポンプ自動車 (4WD)
	トーハツ	B-3	V50DS	H4	18	普通	トヨタ	飛驒88は 71	H3	19		小型積載車 (4WD)
	トーハツ	B-3	V5601	H8	14	普通	トヨタ	飛驒88は 680	H8	14		小型積載車 (4WD)
1 - 2 大無雁	トーハツ	B-2	VC72 PRO	H21	1	普通	トヨタ	飛驒88さ1959	H21	1		小型積載車 (4WD)
2 - 1 西忍	トーハツ	B-3	V5601	H3	19	普通	トヨタ	飛驒88は 892	H8	14		小型積載車 (4WD)
2 - 2 巢之内	トーハツ	B-3	V5601	H8	14	普通	トヨタ	飛驒88は 893	H8	14		小型積載車 (4WD)
3 - 1 打保	トーハツ	B-3	V5601	H4	18	普通	トヨタ	飛驒88は 403	H6	16		小型積載車 (4WD)
	トーハツ	B-3	V5601	H9	13	普通	トヨタ	飛驒88は1095	H9	13		小型積載車 (4WD)
3 - 2 杉原	トーハツ	B-2	V7201 (PRO)	H13	9	普通	トヨタ	飛驒800さ 637	H13	9		小型積載車 (4WD)

消防ポンプ自動車一覧表(神岡方面隊)

平成22年4月1日 現在

所属	ポンプ					自動車						備考
	会社名	級別	型式	年式	経過年数	種別	社名	登録番号	年式	経過年数	無線	
1-1 藤里	市原	A-2	GM-22	H7	15	普通	トヨタ	飛驒88は 548	H7	15	受令機	ポンプ自動車 (4WD)
1-2 朝浦	日機	A-2	R-3	H7	15	普通	トヨタ	飛驒88は 560	H7	15	受令機	ポンプ自動車 (4WD)
1-3 下今	モリタ	A-2	ME-5	H14	8	普通	いすゞ	飛驒800さ 855	H14	8	受令機	ポンプ自動車 (4WD)
1-4 大和	日機	A-2	R-3	H6	16	普通	トヨタ	飛驒88は 388	H6	16	受令機	ポンプ自動車 (4WD)
2-1 殿	日機	A-2	R-3	H5	17	普通	三菱	飛驒88は 254	H5	17	受令機	ポンプ自動車 (4WD)
2-2 麻生野	トーハツ	B-2	V6601	H3	19	普通	トヨタ	岐阜88る4399	H3	19	受令機	小型積載車 (4WD)
2-3 数河	トーハツ	B-2	VC72 PRO	H21	1	普通	トヨタ	飛驒800さ1961	H21	1	受令機	小型積載車 (4WD)
2-4 緑ヶ丘	日機	A-2	R-3	H15	7	普通	いすゞ	飛驒800さ1034	H15	7	受令機	ポンプ自動車 (4WD)
2-5 小萱	シバウラ	B-2	TF55	H2	20	普通	トヨタ	岐阜88る3313	H2	20	受令機	小型積載車 (4WD)
2-6 吉田	シバウラ	B-2	SF755	H13	9	普通	トヨタ	飛驒800さ 653	H13	9	受令機	小型積載車 (4WD)
3-1 寺林	シバウラ	B-2	TF40	H1	21	普通	トヨタ	岐阜88る1948	H1	21	受令機	小型積載車 (4WD)
3-2 西	モリタ	A-2	ME-5	H12	10	普通	トヨタ	飛驒800さ 196	H12	10	受令機	ポンプ自動車 (4WD)
3-3-1 山田	シバウラ	B-2	SF755	H12	10	普通	トヨタ	飛驒800さ 377	H12	10	受令機	小型積載車 (4WD)
3-3-2 柏原	トーハツ	B-3	V5601	H4	18	普通	トヨタ	岐阜88る 738	S63	22	受令機	小型積載車 (4WD)
4-1 東漆山	日機	A-2	R-3	H17	5	普通	日野	飛驒800さ1265	H17	5	受令機	ポンプ自動車 (4WD)
4-2 東茂住	シバウラ	B-2	TF55	H3	19	普通	日産	岐阜88る4378	H3	19	受令機	小型積載車 (4WD)
4-3 谷中山	シバウラ	B-2	TF40	H2	20	普通	トヨタ	岐阜88る2278	H2	20	受令機	小型積載車 (4WD)
5-1 森茂	トーハツ	B-2	VC72 PRO	H21	1	普通	トヨタ	飛驒800さ1962	H21	1	受令機	小型積載車 (4WD)
5-2 下之本	トーハツ	B-3	V56	H7	15	普通	日産	飛驒88は 669	H7	15	受令機	小型積載車 (4WD)